



Осторожно клещи!

Иксодовые клещи являются источником повышенной опасности, поскольку после присасывания могут заразить человека клещевым энцефалитом, иксодовым клещевым боррелиозом (болезнью Лайма), эрлихиозом, анаплазмозом, листериозом, туляремией и другими инфекционными заболеваниями. Все они являются тяжёлыми заболеваниями, многие из которых могут привести к летальному исходу. К тому же их лечение всегда проходит тяжело и достаточно долго. Стоит сказать, что для заражения необязателен контакт с насекомым. Достаточно попить молока, которое принесла инфицированная коза или корова. Обработав свою территорию от клещей, вы надолго обезопасите свою семью, скот, домашних животных.

Опасный, с точки зрения присасывания клещей, сезон длится с апреля по сентябрь. Дело в том, что активность клеща напрямую зависит от погодных условий (температуры воздуха, влажности). Клещ начинает пробуждаться при среднедневной температуре +3-5 град., при температуре +15 град. он становится максимально активным.

Наиболее «активными» с точки зрения обращаемости населения за медицинской помощью обычно являются праздничные дни мая, что связано с улучшением погодных условий (как для клещей, так и для населения) и, как следствие, с активным посещением природных очагов (а именно: дачных участков, лесных и парковых массивов)

Чтобы избавиться от иксодовых клещей необходимо проводить акарицидную обработку.

Акарицидная обработка – это комплекс истребительных мероприятий по уничтожению иксодовых клещей.



Акарицидная обработка проводится с середины апреля до конца октября. Для достижения большей эффективности обработка производится только при благоприятном прогнозе погоды в ближайшие 1-3 дня.

Перед проведением обработки специалистами проводится акарологическое обследование территории, для определения плотности заселенности территории, подлежащей обработке клещами.

Также выбор средств и методов дезинсекции определяют специалисты в зависимости от вида членистоногих, их численности, спецификации объекта. Информация о средстве должна содержаться в наряде.

Все препараты для уничтожения клещей принадлежат к 4 классу опасности (менее опасны). Акарицид активно действует 1-1,5 месяца после обработки, при обнаружении насекомых обработку повторяют.



ЕСЛИ ВАС УКУСИЛ КЛЕЩ

При обнаружении на теле клеща необходимо срочно пройти обследование. Оно позволит выявить, не произошло ли заражения человека энцефалитом, либо другой инфекцией, переносимой клещами.

Важно знать, что уничтожать снятых клещей, раздавливая их пальцами, ни в коем случае нельзя, т.к. может произойти заражение в результате втирания в кожу или слизистые оболочки со слюной или тканями клеща возбудителя инфекции.

Основными мерами профилактики клещевых инфекций остаются вакцинопрофилактика и серопрфилактика при клещевом энцефалите, при иксодовом клещевом боррелиозе и эрлихиозе эффективна антибиотикопрофилактика.

Защищаемся от клещей

Надевайте светлую одежду, на ней хорошо видно клещей, желательно гладкую, за нее им сложнее цепляться

Одежда должна быть с длинными рукавами и плотно прилегающими к запястью манжетами

Всегда заправляйте одежду в штаны

Клещи подстерегают жертву сидя на траве, особенно их много вдоль тропинок. Остерегайтесь высокой травы и кустарника, держитесь середины тропы

Обязательно надевайте головной убор

Обрабатывайте одежду акарицидными или репеллентными препаратами



Надевайте штаны, заправляйте их в носки или высокую и закрытую обувь



Эффективность защиты многократно увеличивается при обработке одежды специальными аэрозольными химическими средствами – акарицидными (убивающими клещей), репеллентными (отпугивающими клещей) или акарицидно-репеллентными (отпугивающими и убивающими одновременно). Эти средства никогда не следует наносить на кожу! Обязательно читайте инструкцию на средство! Правильное применение специальных акарицидных или акарицидно-репеллентных средств обеспечивает уровень защиты до 100%.

Использование специальной защитной одежды, сочетающей механическую защиту (трикотажные манжеты, специальные застёжки и ловушки и т. д.) с химической защитой (вставки из ткани, обработанной специальными химическими составами).

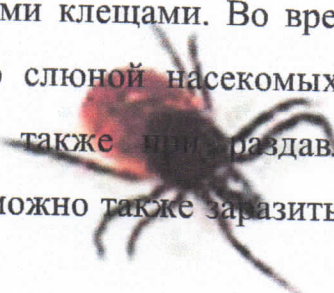
В такой одежде можно смело ходить по лесу, только нельзя ложиться и садиться на траву, так как в этом случае клещи, минуя обработанную одежду, могут сразу попасть на тело и присосаться.

**ПРОВЕДЕНИЕ ЗАРАНЕЕ КОМПЛЕКСНОЙ АКАРИЦИДНОЙ ОБРАБОТКИ –
ЗАЛОГ БЕЗОПАСНОСТИ ВАШЕГО ЗДОРОВЬЯ И НЕЗАБЫВАЕМОГО ЛЕТНЕГО
ОТДЫХА НА СВЕЖЕМ ВОЗДУХЕ.**

Профилактика инфекций, передающихся клещами

Как происходит заражение клещевыми инфекциями?

Заражение человека клещевым энцефалитом, риккетсиозом и болезнью Лайма чаще происходит при укусах иксодовыми клещами. Во время кровососания возбудители этих заболеваний попадают вместе со слюной насекомых в организм человека. Заразиться клещевыми инфекциями можно также при раздавливании клещей незащищенными руками. Клещевым энцефалитом можно также заразиться при употреблении некипяченого козьего молока.



Где обитают иксодовые клещи и каковы особенности их биологии?

Клещи обитают в лесной подстилке, на траве и кустарниках. Они не прыгают и не летают. Клещи влаголюбивы, не переносят сухого воздуха и прямых солнечных лучей, которые действуют на них губительно. Активность клещей возрастает в зависимости от погодных условий, обычно с апреля по октябрь.

Как проявляются клещевые инфекции у человека?

Клещевой энцефалит - заболевание с преимущественным поражением нервной системы, которое начинается с подъема температуры, головной боли в лобно-височных областях. Заболевание развивается стремительно. Вирусы поражают мозговые оболочки, что проявляется в судорогах, сильных головных болях, потере сознания.

Риккетсиоз - заболевание, характеризующееся лихорадочным состоянием, первичным аффектом на месте укуса, увеличением лимфатических узлов, сыпью.

При *болезни Лайма* на месте присасывания клеща образуется красное пятно диаметром 3 и более сантиметров – эритема. Заболевание также сопровождается повышением температуры, головными и мышечными болями, увеличением лимфоузлов, поражением суставов, сердца, нервной системы.

Что необходимо сделать при обнаружении присосавшегося клеща?

Следует как можно быстрее удалить присосавшегося клеща, проконсультироваться у врача, который решит вопрос о целесообразности исследования клеща на зараженность клещевыми инфекциями и при необходимости назначит профилактическое лечение.

Как правильно избавиться от присосавшегося клеща?

Если Вы обнаружили присосавшегося клеща, постарайтесь не паниковать, а правильно от него избавиться. Это лучше сделать в лечебном учреждении. Но если Вы решили это делать самостоятельно, помните, что в целях безопасности процедуру нужно

проводить защищенными руками, надев перчатки или обернув пальцы марлей. Чтобы клещ был пригодным для исследования, нельзя проводить предварительную обработку места укуса жиром, камфорным или подсолнечным маслом, кремом или вазелином. Снимать его следует очень осторожно, чтобы не оборвать хоботок, который глубоко и сильно укрепляется на весь период присасывания.

Находясь на опасной в отношении клещей территории, люди должны соблюдать правила поведения, которые помогут им избежать присасывания к телу этих опасных переносчиков:

Защити себя при походе в лес



Наиболее эффективной защитой от КВЭ является вакцинация. **Вакцинация способна реально защитить около 95% привитых.** Профилактические прививки против КВЭ проводят: населению, проживающему на эндемичных по КВЭ территориях, населению, выезжающему в эндемичные по КВЭ территории, всем лицам, относящимся к профессиональным группам риска.



ПРОФИЛАКТИКА КЛЕЩЕВЫХ ИНФЕКЦИЙ

Меры профилактики против клещевых инфекций очень просты.

В сезон наибольшей активности клещей желательно ограничить посещение лесопарковой зоны, при посещении леса или парка необходимо соблюдать меры предосторожности. Одежда для посещения леса должна быть из плотной, из светлой ткани. На одежде светлых тонов легче увидеть клеща. Одевайтесь так, чтобы исключить возможность заползания клещей под одежду (рубашку или куртку нужно заправлять в брюки, а брюки в носки, надеть сапоги, плотно застегнуть манжеты и ворот рубашки, головной убор должен покрывать волосы. Для надежности необходимо обработать одежду репеллентами, отпугивающие клещей. Каждые 10-15 минут пребывания в лесу и при выходе из леса необходимо проводить само- и взаимоосмотры. Попав на тело или одежду, клещ долго ищет подходящее место для укуса - до присасывания клеща может пройти несколько часов. Если клещ будет вовремя замечен, то укуса можно избежать. Вернувшись, домой, тщательно осмотрите одежду и все тело. Клещ может присосаться в любом месте, но чаще всего присасывание происходит в области головы (за ушами) и шеи, в подмышечных впадинах и паховых складках, в области пупка, под лопатками и по ходу позвоночника, где одежда менее плотно прилегает к поверхности тела.

Самым надежным средством защиты против клещевого энцефалита является вакцинация. Эффективность вакцинации после полного курса иммунизации составляет 97-100 %. Защитный эффект сохраняется в течение 3 лет, после чего необходима ревакцинация. Вакцинация против КВЭ, проводятся лицам, постоянно проживающим на административных территориях с регистрацией КВЭ или выезжающим на работу или отдых лицам на территории эндемичные по КВЭ.

Прививку можно сделать в прививочных кабинетах на базах поликлиник, здравпунктов учебных заведений после консультации врача. Необходимо помнить, что завершить прививочный курс против КВЭ необходимо за две недели до выезда на территорию эндемичную против КВЭ.

Еще одним не мало важным профилактическим методом является аккарицидная обработка с помощью акарицидных средств, проводится по эпидемиологическим показаниям на участках высокого риска заражения людей клещевым энцефалитом. Акарицидом обрабатывают наиболее часто посещаемые населением участки территории (места массового отдыха, летние оздоровительные лагеря и детские образовательные организации, прилегающие к ним территории не менее 50 м, базы отдыха, кладбища, садовые участки и т.д. После проведения акарицидных обработок (через 3 - 5 дней) проводится контроль их эффективности, который необходимо повторить через 15 - 20 дней. Обработка считается эффективной, если численность переносчиков не превышает 0,5 особей на 1 флаго/км. При более высокой численности клещей обработку следует повторить. На большинстве эндемичных территорий при использовании современных быстроразрушающихся в окружающей среде акарицидов требуется проведение двух и более обработок территорий эпидемиологически значимых объектов за один сезон.

Помощник врача эпидемиолога ФФБУЗ «Центр гигиены и эпидемиологии по Амурской области в г. Тында, Тындинском и Сковородинском районах» Саливон И.В.